

ДОГОВОР С СЕТЕВОЙ КОМПАНИЕЙ: КАК ПОДКЛЮЧИТЬ К ЭЛЕКТРОСЕТЯМ СВОЙ ДОМИК В ДЕРЕВНЕ

С наступлением весенне-летнего сезона в Вологодском УФАС России происходит традиционный рост обращений граждан, жалующихся на сетевые энергетические компании, которые затягивают сроки подключения частных домов и дачных участков к электросетям.

О том, как грамотно защищать свои права гражданину, заключившему договор с сетевой компанией на технологическое присоединение к электросетям, рассказывает государственный инспектор Вологодского УФАС России Ольга Фанина.

- Ольга Сергеевна, чем регламентированы взаимоотношения граждан и сетевых компаний?

- Все естественные монополии, к которым относятся сетевые компании, контролируются государством. На каждую услугу монополий, будь то технологическое присоединение к газовым сетям или к сетям водоотведения, утверждены правила недискриминационного доступа. Технологическое присоединение к электрическим сетям регламентируется Правилами технологического присоединения энергопринимающих устройств потребителей электрической энергии к электрическим сетям, утвержденные постановлением Правительства РФ от 27.12.2004 № 861. В этих Правилах определен порядок действий при получении услуги потребителем. Технологическое присоединение осуществляется на основании договора, заключаемого между сетевой организацией и гражданином. Причем согласно п. 6 Правил сетевая организация не вправе отказать потребителю в заключении договора технологического присоединения.

- На что следует обратить внимание, заключая договор с сетевой компанией?

- Прежде всего, гражданин должен внимательно прочесть этот договор. Если возникли какие-то непонятные моменты, нужно их обсудить с сетевой организацией, а не просто подписать договор и ждать, когда организация исполнит мероприятия по подключению. Необходимо понимать, что технические условия, которые выдаются вместе с договором, обязательны для исполнения не только сетевой организацией, но и гражданином. В договоре есть перечень мероприятий, которые обязан сделать заявитель (например, сделать проект электроснабжения в пределах своего земельного участка, организовать учет электроэнергии).

- Если гражданин о чем-то запрашивает сетевую компанию, это лучше делать в письменном виде, чтобы в случае обращения в антимонопольный орган были подтверждения запросов гражданина.

После того, как гражданин выполнил условия договора в части своих обязательств, он должен письменно уведомить об этом сетевую компанию. На руках гражданина должны остаться доказательства того, что его письмо сетевая организация получила.

- Сколько времени дается сетевой компании, чтобы подключить объект гражданина к электросетям?

- Согласно Правилам, срок технологического подключения к электросетям, уровень напряжения которых составляет до 20 кВт включительно, установлен в шесть месяцев, если расстояние до ближайших сетей от участка заявителя составляет не более 300 м в городе и не более 500 м в сельской местности. Этот срок исчисляется с даты поступления подписанного гражданином экземпляра договора в сетевую компанию.

- Может ли сетевая компания устанавливать в договоре срок технологического подключения свыше шести месяцев?

- Включение в договор условий об осуществлении технологического присоединения с нарушением предельных сроков при-



соединения противоречит Правилам. Если сетевая организация навязывает гражданину подписание дополнительного соглашения о продлении срока выполнения мероприятий по технологическому присоединению или в изначальной редакции договора указывает сроки, превышающие установленные Правилами шесть месяцев, то такие действия сетевой компании не соответствуют Правилам. В то же время Правилами предусмотрено, что если в ходе проектирования у гражданина возникает необходимость частичного

отступления от технических условий, такие отступления должны быть согласованы с сетевой организацией с последующей корректировкой технических условий. Сетевая организация согласовывает указанные изменения технических условий в течение 10 рабочих дней. При этом дополнительная плата с гражданина не взимается.

- Может ли сетевая компания, затягивая сроки технологического присоединения устройств гражданина, сослаться на то, что гражданин не выполнил необходимые мероприятия на своем земельном участке, которые он обязан выполнить по договору?

- Сетевая организация, независимо от бездействия собственника энергопринимающих устройств, при заключенном договоре должна выполнить мероприятия по технологическому присоединению в установленные сроки.

- Что делать потребителю, если сетевая организация в установленных Правилами сроки не подключила его объект к сетям?

- В таком случае необходимо обратиться в Управление ФАС России по Вологодской области. Антимонопольный орган рассматривает такие жалобы в рамках Кодекса об административной ответственности.

- Какие документы необходимо предоставить в УФАС?

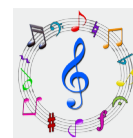
- Гражданин должен обратиться к нам с заявлением, которое пишется в произвольной форме. К своему заявлению в антимонопольный орган гражданин должен приложить копии договора и технических условий, а также подтверждение (чек, квитанция) того, что услуга по подключению оплачена.

- Какая предусмотрена ответственность сетевой компании за нарушение сроков технологического присоединения?

- За нарушение сроков технологического присоединения предусмотрена административная ответственность согласно статье 9.21 КоАП РФ. По заявлению гражданина антимонопольный орган возбуждает дело об административном правонарушении, в рамках которого рассматриваются все факты и принимается процессуальное решение. В 2017 году в Вологодское УФАС поступило более 80 таких заявлений от физических лиц. По статье 9.21 КоАП в отношении сетевых компаний было возбуждено 53 административных производства. Общая сумма штрафов, наложенных на сетевые компании в 2017 году, составила более 2 млн рублей.



Татьяна БАЛАБЕВА



23 апреля в «Музыкальной гостиной» в стенах Грязовецкой школы искусств состоялась творческая встреча с дуэтом молодых музыкантов «Золотые скрипки» в составе Анны Молевой и Екатерины Сайфутдиновой. Организаторы мероприятия надеются, что эта встреча - начало творческого сотрудничества.



Активисты отрядов юных инспекторов движения Вологодской области на протяжении нескольких дней демонстрировали свои умения и знания в различных конкурсах по безопасности дорожного движения. Региональный этап конкурса проходил на базе детского оздоровительного центра «Лесная сказка». Абсолютным победителем конкурса «Безопасное колесо-2018» стала команда Сидоровской школы Грязовецкого района. А участники команды заняли призовые места и в личном первенстве: Анастасия Лапина - первое место, Матвей Новожилов - второе место.



Учитель русского языка и литературы средней школы № 1 г. Грязовца, руководитель школьного музея Татьяна Павловна Андрейчук стала лауреатом III степени Всероссийского конкурса методических разработок и сценариев Уроков мужества, мероприятий и проектов, посвященных Дню Победы, Дню памяти и скорби, знаменательным датам и вехам, событиям и героям Великой Отечественной войны 1941-1945 годов «Свеча памяти-2018». Поздравляем и желаем дальнейших побед!

12 мая 1994 года. «Так, пробный выход на пахоту в КСП им. 50-летия СССР сделали еще 28 апреля, а на следующий день около деревни Степурино засеяли девять гектаров овсом. Однако первые дни мая выдалась холодными, дождливыми, временами выпадал снег, что не позволило развернуть работы полным ходом. Зато с четвертого пахота в хозяйстве вернулась по всему, так сказать, фронту».